



Lëtzebuenger
Guiden a Scouten
Arche de Noé
Lëtzebuerg



RAPPORT D'ACTIVITES 2012 - 2020



Integration einer muslimischen Pfadfindergruppe Konkretisiert sich

Kongress der Lëtzebuurger Guiden a Scouten in Schifflingen/LGS mochten sich für nichtchristliche Pfadfindergruppen öffnen

22 september 2012

Integration einer muslimischen Pfadfindergruppe konkretisiert sich

Kongress der Lëtzebuurger Guiden a Scouten in Schifflingen / LGS möchten sich für nichtchristliche Pfadfindergruppen öffnen

Die Integration von Pfadfindergruppen nichtchristlicher Religionsgemeinschaften beschäftigt den in Schifflingen tagenden Nationalkongress der „Lëtzebuurger Guiden a Scouten“ (LGS). Nach kontrovers geführten Diskussionen wurde mit großer Mehrheit eine Resolution für Statutenänderungen angenommen. Damit möchten die LGS sich für nichtchristliche Religionsgemeinschaften öffnen und so die Aufnahme einer ersten einheimischen muslimischen Pfadfindergruppe ermöglichen.

Diese neue Gruppe mit Sitz in Luxemburg-Bonneweg wird nach den Regeln der LGS und auf der Grundlage einer gemeinsamen Charta arbeiten. Der zukünftige Gruppenchef, Salah Ououinat, lehnt jeden Extremismus ab. Er hat seine Ausbildung zum Gruppenchef in einer muslimischen Pfadfindergruppe des italienischen katholischen Verbandes „Adesci“ absolviert. Während Vorgesprächen wurde eine klare gegenseitige Akzeptanz festgestellt.

Die neue Gruppe möchte auf nationaler Ebene aktiv sein. Damit werde landesweit ein Teil jugendlicher erfasst, der ansonsten vom Pfadfindertum ausgeschlossen

bleiben dürfte, lautete ein Argument der Befürworter. Muslime haben ihre eigenen Gebetsgewohnheiten, die es zu respektieren gilt. Auch Erzbischof Jean-Claude Hollerich hat diese integrierende Zusammenarbeit ausdrücklich begrüßt.

Dem hingegen sprachen einige Opponenten sich für die Integration muslimischer Jugendlicher in die bestehenden Gruppen aus, andere forderten, sich zuerst mit dem eigenen katholischen Glauben auseinander zu setzen. Die Resolution wurde mit 95 Ja-Stimmen bei 22 Nein-Stimmen angenommen. Die 20 Enthaltungen wurden nicht berücksichtigt.

Zum Kongressbeginn begrüßte Generalkommissarin Carmen Schares die Anwesenden, darunter Parlamentspräsident Laurent Mosar,

Ehrenparlamentspräsident Jean Spautz, Ministerin Marie-Josée Jacobs, die Abgeordneten Claudia Dall'Agnol, Fernand Diederich und Félix Eischen, die Lokalschöffen Marc Spautz und Carlo Feiereisen, die erzbischöfliche Delegierte Marie-Christine Ries sowie FNEL-Generalkommissarin Nathalie de la Fontaine. Nach der Wahl von Martine Picard als Kongresspräsidentin bat der diensttuende Nationa-



Ministerin Marie-Josée Jacobs, umgeben von den LGS-Verantwortlichen, denen sie Respekt für ihre Entscheidungen und Aktivitäten zollte. (FOTOS: GERRY HUBERTY)

laumönier, Romain Kremer, im Gebet um Gottes Unterstützung und gedachte der im Laufe des Pfadfinderjahres verstorbenen aktiven und inaktiven Mitglieder.

Dann stellten Carmen Schares, der beigeordnete Generalkommissar David Heck und Programmkommissarin Célia Reckinger mit den Branchenkommissaren absolvierte und zukünftige Aktivitäten zum Dreijahresmotto „Staark fir muer“ vor. Das große Camp der „CaraPio“ mit etwa 400 Aktiven wird vom 19. bis zum 31. Juli 2013 in England stattfinden. Neuer RaRo-Kommissar ist Marc Thill, assistiert von Anne Blau. Fünf Odyssey-Entwicklungscamps führen 2013 nach Brasilien, Bosnien, Georgien, Indien und Senegal. Roy Grotz und Marc Weis sind Gillwell-Leader 2014. Der Verband zählt momentan 58 Gruppen mit mehr als 5 000 Mitgliedern. Ministerin Marie-Josée Jacobs begrüßte

die geplante Zusammenarbeit mit den „Maison relais“ zur Integration von Kindern aus unterschiedlichen gesellschaftlichen Schichten. Auch die geplante Öffnung zur muslimischen Jugend sei ein richtiger Schritt zu deren Integration im Interesse einer sozialen Kohäsion.

In seinem Grußwort dankte Parlamentspräsident Laurent Mosar allen Chefs und Cheftainen für ihre Arbeit im Interesse der Allgemeinheit, zur Vermittlung von Werten, für ihren Einsatz in der Entwicklungshilfe und ihre proaktive Rolle zur sozialen Integration.

Während des Kongresses wurde Claire Weny mit dem Verdienstabzeichen in Gold geehrt. Claude Frantzen und Christian Weis erhielten das Gillwell-Abzeichen mit drei Krallen, Marc Weis das Gillwell-Abzeichen mit vier Krallen. Während der freien Ansprache wurde bedauert, dass ein

„Pfadfinderurlaub“ vom Wohlwollen des jeweiligen Direktors oder Verwaltungschefs abhängt.

Die Mitgliederbeiträge belaufen sich für 2013 auf 14 Euro und auf elf Euro für jedes zusätzliche Kind aus der gleichen Familie, zusätzlich je zehn Euro als Unfallversicherung und im Bedarfsfall als Kaskoversicherung. Der Mitarbeiterbeitrag von sechs Euro wurde gestrichen. Dank staatlicher Zuschüsse liegt die zu entrichtende Maximalsumme für 2013 bei 34 Euro im Gegensatz zu ehemals 68 Euro. Weitere Details zum Jahresprogramm 2012/2013 werden auf dem Cheftag am morgigen Sonntag publik gemacht, so Generalkommissarin Schares.

Abschließend beglückwünschte Schöffe Marc Spautz die Anwesenden zu den kontrovers geführten Diskussionen und der positiven Entscheidung zur Aufnahme jugendlicher Moslems. (pm)



Die Integration der muslimischen Jugend wurde von allen Seiten begrüßt.

Au début du Congrès, la Commissaire générale **Carmen Schares** a souhaité la bienvenue aux personnes présentes, parmi lesquelles le président du Parlement, **Laurent Mosar**, le président honoraire du Parlement, **Jean Spautz**, la ministre **Marie Joséé Jacobs**, les députés européens **Claudia Dall'Agnol**, **Fernand Diederich** et **Félix Eischen**. les échevins locaux **Marc Spautz** et **Carlo Feiereisen**. Mgr **Marie Christine Ries**, Archevêque déléguée, et **Nathalie de la Fontaine**, Commissaire général de la FNEL.....

Congrès Annuel des Lëtzebuenger Guiden a Scouten

Schifflange 19/09/2012

L'intégration d'un groupe de scouts musulmans prend une forme concrète

L'intégration de groupes de scouts de communautés religieuses non chrétiennes a occupé le congrès national du "Lëtzebuenger Guiden a Scouten" (LGS) à Schifflingen. Suite à des discussions controversées, une résolution pour la modification des statuts a été adoptée à une large majorité. Ainsi, les LGS veulent s'ouvrir aux communautés religieuses non chrétiennes et permettre ainsi l'inclusion d'un 1er groupe de scouts musulmans indigènes.

Ce nouveau groupe basé au Luxembourg, Bonnevoie, fonctionnera selon les règles du LGS et sur la base d'une charte commune. Le futur chef du groupe, Salah Ouaouinat, rejette tout extrémisme. Il a terminé sa formation en tant que chef de groupe dans un groupe de scouts musulmans de l'Association catholique italienne "AGESCI". Au cours des discussions préliminaires, une acceptation mutuelle claire a été trouvée.

*Le nouveau groupe veut être actif au niveau national. Ainsi on arrive à intégrer une partie des jeunes à l'échelle nationale, qui autrement serait exclue du scoutisme, était un argument des partisans. Les musulmans ont leurs propres habitudes de prière, qui doivent être respectées. **Mgr Jean-Claude Hollerich**, archevêque, s'est lui aussi expressément félicité de cette coopération intégrée.*

*D'un autre côté, certains opposants ont plaidé en faveur de l'intégration des jeunes musulmans dans les groupes existants, d'autres ont exigé que l'on s'occupe d'abord de sa propre foi catholique. La résolution a été adoptée par **95 voix pour et 22 contre**. Les 20 abstentions n'ont pas été prises en compte.*

*La ministre **Marie-Josée Jacobs** s'est félicitée de la coopération prévue avec la Maison relais pour l'intégration des enfants issus de milieux sociaux différents. L'ouverture prévue à la jeunesse musulmane est également un pas dans la bonne direction vers leur intégration dans l'intérêt de la cohésion sociale.*

*En conclusion, le député **Schöffe Marc Spautz** a félicité les participants pour les discussions controversées et la décision positive d'accepter les jeunes scouts musulmans.*



PORTAIL EUROPÉEN SUR L'INTÉGRATION

Luxembourg: groupe scout
musulman dans la fédération
catholique
21/09/2012

« En admettant après un large débat et une très forte majorité un groupe musulman dans la fédération des scouts et guides catholiques (LGS) les responsables veulent contribuer à l'intégration...."»

Posté par:
country Coordinator
Luxembourg

Avis favorable création groupe « L'Arche de Noé »

LGS-Groupe L'Arche de Noé
c/o M. Salah Ouaouinat
32 Dernier Sol, L-2543 Luxembourg

Cher Salah,

C'est avec grand plaisir que nous pouvons t'annoncer qu'en sa réunion du 15 novembre 2012, le Comité fédéral des LGS a rendu un avis favorable à ta demande écrite du 12 novembre, quant à la création du groupe guide et scout « L'Arche de Noé » à Luxembourg-Bonnevoie.

Le groupe portera donc désormais le nom:

- « **Letzebuenger Guiden a Scouten – Grupp L'Arche de Noé** » en Luxembourgeois et
- « **Guides et Scouts du Luxembourg – Groupe L'Arche de Noé** » en français.

Dés à présent, le nouveau groupe pourra commencer à recruter de jeunes membres et leur proposer des activités guides et scoutées.

Il va sans dire la Fédération des LGS, à travers ses nombreux bénévoles et professionnels, apportera tout son soutien à la mise en route de son nouveau groupe et l'accompagnera lors ses premiers pas.

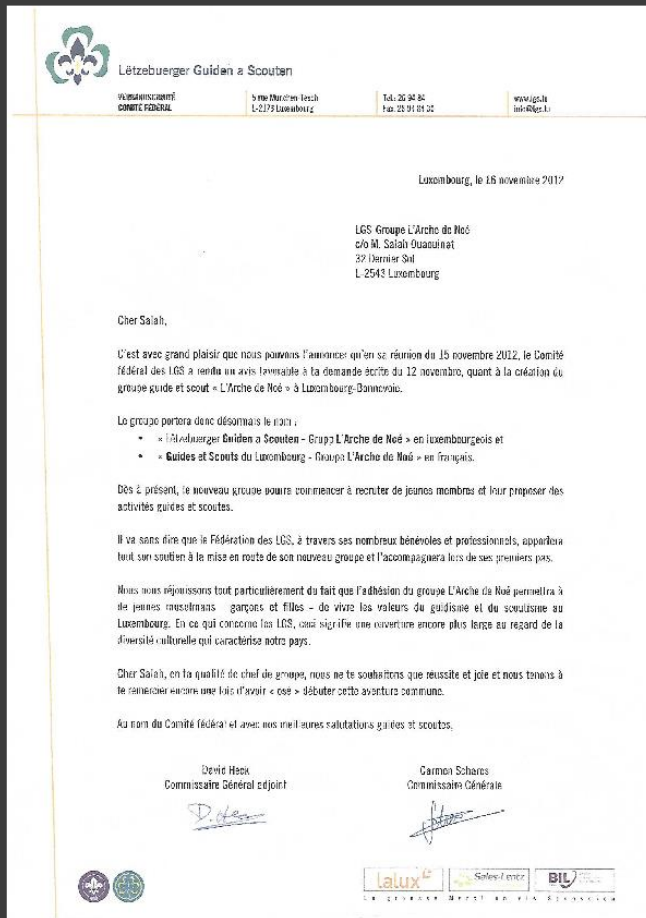
Nous nous réjouissons tout particulièrement du fait que l'adhésion du groupe L'Arche de Noé permettra à de jeunes musulmans – garçons et filles – de vivre les valeurs du guidisme et du scoutisme au Luxembourg. En ce qui concerne les LGS, ceci signifie une ouverture encore plus large au regard de la diversité culturelle qui caractérise notre pays.

Cher Salah, en ta qualité de chef de groupe, nous ne te souhaitons que réussite et joie et nous tenons à te remercier encore une fois d'avoir « osé » débiter cette aventure commune.

Au nom du Comité fédéral et avec nos meilleurs salutations guides et scoutées,

David Heck
Commissaire General adjoint

Carmen Schares
Commissaire Générale



DATES MARQUANTES

- 2010 - 2012 - DÉVELOPPEMENT DU PROJET
- 27/03/2012 - PREMIÈRE RÉUNION OFFICIELLE AVEC LGS
- 8-10/6/2012 - PREMIÈRE FORMATION CHEFS PAR LGS
- 15/11/2012 - ADHÉSION OFFICIELLE À LA LGS
- 01/03/2014 - SIGNATURE DE LA CHARTE ENTRE LGS ET ARCHE DE NOË

PREMIERE FORMATION DES CHEFS PAR LGS 8-9/06/2012 SCHIMPACH





CÉLÉBRATION DE LA CRÉATION DU GROUPE

01/03/2013





Charte

Entre le groupe local des Guides et Scouts « Arche de Noé - Luxembourg » et la Fédération des « Guides et Scouts de Luxembourg »

• La Fédération des « Guides et Scouts de Luxembourg », ci-après « la fédération », est un mouvement de jeunesse à but éducatif, ouvert à tous ceux qui veulent vivre le guidisme et le scoutisme. Le travail éducatif de l'association se base sur les idées et sur la méthode de Lord Robert Baden-Powell.

• Le groupe local des Guides et Scouts „Arche de Noé-Luxembourg“, ci-après « le groupe », accepte et fonctionne selon les statuts de la fédération et fait partie intégrante de celle-ci.

• L'objet de la présente Charte tend à souligner la particularité religieuse du groupe qui suit les enseignements de l'Islam en ce qui concerne son éducation spirituelle et religieuse.

• La promesse guide et scoute du groupe est adaptée de la manière suivante:

« Au nom de Dieu, le Clément, le Miséricordieux, je promets de faire de mon mieux

- pour accomplir mon devoir envers Dieu et envers la société,
- pour aider les autres en toute circonstance,
- pour respecter la loi guide-scoutie ».



Signature de la Charte par le chef du groupe « L'Arche de Noé », Monsieur Salah OUAOUINAT et par le Commissaire Général de la Fédération des Guides et Scouts de Luxembourg, Madame Carmen SCHARES.

Campagne Européenne du Scoutisme pour le reboisement 2014

"Je plante un arbre ... dans mon pays en Europe"

le 01/03/2014



L'Arche de Noé plante au Luxembourg !

Le discours tenu par le chef de groupe Arche de Noé Luxembourg, Salah OUAOUINAT, lors de la campagne européenne du scoutisme pour le reboisement 2014 :

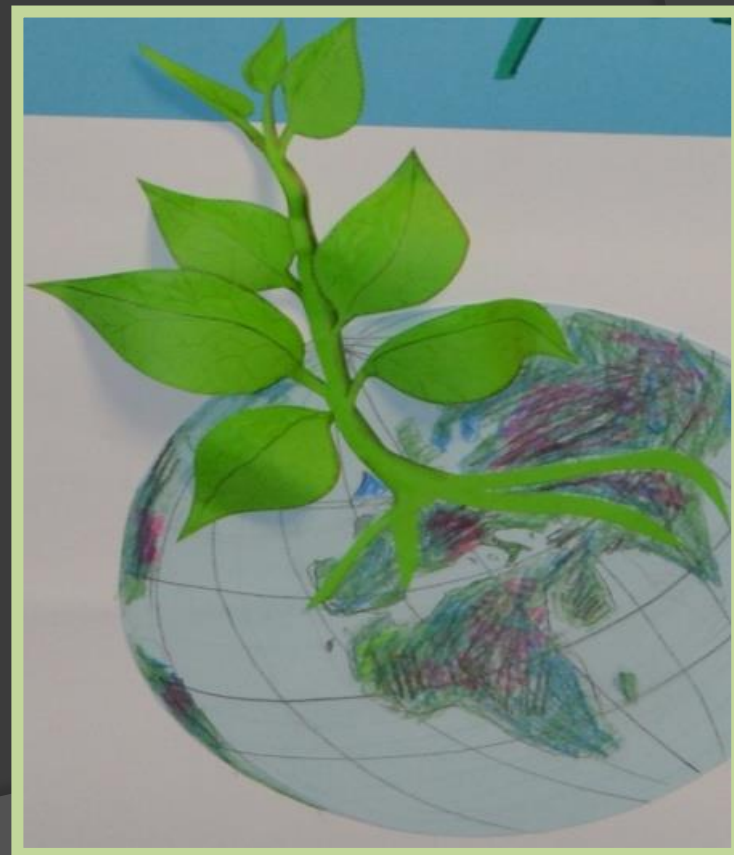


Mesdames, Messieurs

Je vous souhaite tous les bienvenus, scouts et non scouts, en ce jour d'amitié, dans cet endroit merveilleux que représente cette forêt.

En ce lieu et à l'occasion de la "Campagne des Scouts Musulmans en Europe pour le reboisement" dont le slogan est: "**Je plante un arbre dans mon pays**

Luxembourg" je voudrais exprimer mes remerciements aux Scouts LGS et particulièrement au groupe St.Benoit de Clervaux et le groupe Neiheischen pour nous avoir donné cette chance et pour leur interaction dans cet événement. (...)





Campagne de Grand Nettoyage Dippach 22/03/2014

"LA PROTECTION DE L'ENVIRONNEMENT - UN DEVOIR POUR TOUT MUSULMAN"



Lors d'une matinée, le groupe Arche de Noé a participé à une grande action de nettoyage. Cette dernière a été organisée par la Commune de Dippach en collaboration avec la Commission de l'Environnement et avec le soutien des éclaireurs et éclaireuses et leur amicale.

*La bourgmestre de Dippach, Madame BEI-ROLLER Manon
avec les chefs scouts de L'Arche de Noé*







Remerciements

Nous tenons à remercier toute l'équipe participante des scouts "L'arche de Noé" ainsi que toute l'équipe organisatrice de cette grande action qui a été très bénéfique à tous les niveaux pour tous les participants. Un grand merci au Bourgmestre de la commune de Dippach, Madame BEI-ROLLER Manon, qui nous a réservé avec le reste de l'équipe un accueil très chaleureux.

PARTICIPATION AUX FETES NATIONALES 2013 - 2019



Différentes activités



Participation aux Rallyes Nationaux 2013-2015



un week-end d'activités

19 -21/12/2014



Les louveteaux ainsi que leurs chefs/animateurs ont séjourné pour un week-end (du 19 au 21 décembre 2014) au chalet de Schimpach (dans les Ardennes luxembourgeoises), pour vivre une expérience où se sont mélangés amusement, spiritualité, apprentissage et fraternité. Le thème de ce camp était «**L'unité dans la meute**» (avec comme support le livre de la jungle, riche en aventures, découvertes et émotions).

A travers différentes activités et ateliers les enfants ont pu expérimenter la solidarité, l'entraide, le travail d'équipe, la responsabilité, l'engagement. Tout cela dans un but d'apprendre en s'amusant. La fraternité est une valeur primordiale dans la vie d'un scout et aussi dans l'élévation spirituelle de chacun de nos louveteaux.

En passant par la réalisation d'une pièce de théâtre, les sorties extérieures (jeux, vélo, sport, feu de camp), les prières en commun, les activités intérieures ; les louveteaux ont resserré et/ou créé des liens d'amitié et de respect, ils ont aussi développé leur savoir vivre en groupe et tout ce que cela implique ; et ce, bien sûr, tout en s'amusant !





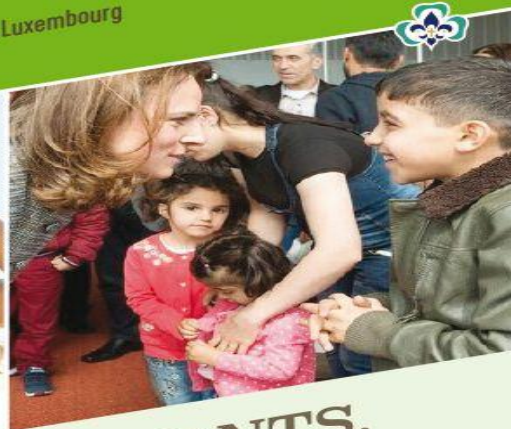
**PARTICIPATION DES REFFUGIES AUX
ACTIVITES ET AUX FORMATIONS POUR
L'INTEGRATION
2016-2018**

RENCONTRE D'ACCUEIL POUR LES REFUGIÉS

16/01/2016 LUXEMBOURG



ARCHE DE NOÉ
Guides & Scouts Musulmans Luxembourg



> Ouvert à tout public – Entrée libre

NOUVEAUX ARRIVANTS, QUELLES PERSPECTIVES POUR L'INTEGRATION?

Témoignages, échanges, initiatives, animations, stands et buffet
Avec : LGS, DLAI, Croix-Rouge, CLAE, ASTI, APML, Associations de la Communauté Syrienne au Luxembourg

LE SAMEDI 16 JANVIER 2016 (DE 14H À 18H)

CENTRE CULTUREL DE BONNEVOIE
2 RUE DES ARDENNES, 1133 LUXEMBOURG

POUR TOUT RENSEIGNEMENT : Tél : +352 691 60 61 37
Email : scoutsmusulmans@gmail.com



Mesdames, Messieurs,

Soyez les bienvenus parmi nous,

Ces derniers jours, quelques milliers de réfugiés ont été accueillis chaleureusement par les autorités luxembourgeoises, et en leur nom, nous les remercions. Une fois l'urgence humanitaire traitée, pensons dès à présent à leur futur. C'est pour cela que nous avons intitulé cette rencontre : "Les nouveaux arrivants, quelles perspectives pour l'intégration"

L'objectif étant qu'à l'issue de cette rencontre, nous puissions réfléchir mais aussi entreprendre des actions concrètes pour l'intégration pour ces réfugiés.

Nous avons aujourd'hui la chance de compter parmi les principaux acteurs de la société civile luxembourgeoise (LGS, Caritas, Clae, Croix Rouge, OLAI, APML et l'Association de la communauté Syrienne au Luxembourg) qui font un travail énorme.

Je voudrais donc adresser mes remerciements à toutes ces institutions, mais aussi aux organisateurs pour leur contribution dans la mise en place de cette rencontre. Nous tenons également à remercier la commune de Luxembourg, pour la mise à disposition des locaux.

Les scouts musulmans au Luxembourg visent à une intégration positive de chaque personne dans la société et travaillent à son développement et à sa prospérité. Les musulmans considèrent ceci comme l'une des exigences de leur religion et des aspirations d'appartenance à ce pays. Ils ont foi en la nécessité de la coexistence entre les musulmans et toutes personnes d'autres confessions. Sur une base de respect des obligations réciproques découle la réussite de ce vivre ensemble, qui est basé sur la liberté religieuse mais également les autres libertés fondamentales.

Parmi ces engagements que nous assumons, et qui constituent un réel défi humanitaire, notre devoir actuel est d'aider les nouveaux arrivants au Grand-Duché de Luxembourg :

- à sortir de leur crise,
- à contribuer à l'allègement de leurs peines
- à tirer le meilleur de leurs capacités et de les aider à une intégration positive dans la société.

Nous sommes tous appelés à coopérer avec eux, en prenant compte de leurs préoccupations et de leurs problèmes, pour sortir de cette crise et penser à leur avenir et à leur stabilité. (...)





SÉMINAIRE DE FORMATION
"LA FOI:
DE LA PERCEPTION À L'ENGAGEMENT"
6 -7/02/2016 LUXEMBOURG



WEEK-END DE FORMATION
«LE SCOUT MUSULMAN RÉFORME DE SOI
&
AU SERVICE DES AUTRES »
8 - 20/11/2016 SCHIMPACH



week-end d'activités
19-21/05/2016

Mersch





week-end d'activités
5-6/08/2016
BEGGEN



HIKE AVEX 18-19/02/2017 TRIER





Dr Mokhter Seriket
(France)



Dr. Moubarak Guerdam
(France)



Dr Hassan Younes
(France)

Camp Jeunesse Refugiés & Non 13-15/08/2016 Lultzhausen







ABSURD-CUP 13/05/2017 BERTRANGE



JOURNÉE BIBERMUD 8/06/2016 NEIHAISCHEN



« Scouts Welcome Refugees »
Rallye Gourmand
29/04/2017
Luxembourg





VILLAGE SCOUT

6-8/07/2017
MAMER



Camp international "GoUrban"

18 - 28/07/2017 Luxembourg



Go URBAN









week-end d'activités
3-4/03/2018
COLMAR-BERG



NETTOYAGE ET JARDINAGE

2017-2018



Participation aux Rallyes Nationaux 2016-2019



REPAS EN COMMUN

19/05/2018
MAMER



SCOUTS WELCOME REFUGEES

“CUISINE DU MONDE”

1-07-2018 LUXEMBOURG



VILLAGE SCOUT

6-7/07/2018

MAMER



HIKE LOUVETEAUX

06/04/2019

WILTZ



100 ans de scoutisme au Luxembourg Participation à la cérémonie officielle 1^{ER} MARS 2019



**Commissaire
Générale LGS
Anouk Galassi**

**Grand-Duc
Jean**

**Grand-Duc
Henri**



NOMINATION DU PROJET
 "SCOUTS WELCOME
 REFUGEES"

JUGENDPRAIS 2019

SOIREE FINALE 16-05-2019

Monsieur
 Salah Ououinat
 Route de Luxembourg
 4973 Dippach

Luxembourg, le 5 mai 2019

Concerne : Nomination pour le « Jugendpräis 2019 »

Monsieur,

En date du 26 février le jury « Experts », composé de Sandra Schwender (Casino Luxembourg), John Rech (Centre culturel « opderschmelz »), Odile Simon (Cube 521 Marnach), Jeff Spielmann (RTL), Christine Pegel (Anefore) et Nicolas Hirsch (Œuvre Nationale de Secours Grande-Duchesse Charlotte) s'est réuni pour sélectionner les trois/quatre meilleurs projets de chaque catégorie.

Nous sommes heureux de vous informer que votre projet « *Scouts Welcome Refugees* » figure parmi les projets sélectionnés et aura donc la chance de remporter la catégorie « *Ee fir deen aaneren* ». Les lauréats seront finalement définis par un jury « Jeunes » composé de jeunes de 13 à 30 ans (appel public).

Afin de présenter au mieux votre projet, nous vous invitons de venir réaliser un clip vidéo d'environ 90 secondes dans nos locaux au Forum Geesseknäppchen. Une vingtaine de plages (2 heures) avec un réalisateur professionnel seront disponibles à votre libre choix. Inscription en ligne: <https://bit.ly/2TnmFLq>

L'invitation officielle pour la soirée de remise le 16 mai vous parviendra dans les semaines à venir.

Nous vous prions d'accepter, Monsieur, l'expression de nos meilleurs sentiments.



L'équipe du « Jugendpräis »



Catégorie « *Ee fir deen aaneren* »

- Jonk an Aal de la Croix-Rouge luxembourgeoise de la jeunesse
- Scouts welcome Refugees du Groupe Arche Noé LGS
- All together de la Harmonie St.Cécile Kayl
- Identity Call de la Kulturfabrik



Mr. Yves Marchi
 Commissaire Adjoint LGS &
 Conseiller d'Etat

Mr. Georges Metz
 Directeur SNJ Luxembourg



UNE RÉCOMPENSE POUR LES PROJETS DE JEUNESSE

« La troisième édition du « jugendpräis », lancé par le service national de la jeunesse, s'est déroulé le jeudi 16 mai. avec 65 projets introduits autour de thèmes variés, tels que le développement durable, la solidarité, la coopération transnationale, le bien-être, la créativité et la technologie, cette initiative a connu un succès indéniable.

ayant soutenu plusieurs projets réalisés par et avec des jeunes, l'œuvre félicite tous les participants et se réjouit du nombre de bonnes idées qu'ont eu les jeunes pour contribuer à rendre le monde meilleur. »



PARTICIPATION AU DERNIER SALUT DU GRAND-DUC JEAN 04/05/2019



100 ANS ANNIVERSAIRE DE SCOUTISME (LGS) AU
LUXEMBOURG
PARC "KINNEKSWISS" 18/05/2019



Mme Cahen Corinne
Ministère de la Famille et
de l'Intégration





PARTICIPATION AUX ACTIVITÉS COMMUNE DE KOPSTAL 22/06/2019







RALLYE PÉDESTRE

LUXEMBOURG 08-06-2019



ABSURD-CUP 15/06/2019 ROESER





VILLAGE SCOUT

27-29/06/2019

MAMER



JOURNEE DES CHEFS

22-09-2019



PROMESSE SCOUT GRAND-DUC HERITIE Guillaume 04/10/2019





Meeting with the
members of WOSM
(Word Organisation of the Scout
Movement)
05/10/2019



FORMATION MODULE I

7-9/02/2020

comment faire un programme



Visite de remerciement par la bourgmestre Lydie Polfer et l'échevin Maurice Bauer de la ville de Luxembourg



l'aide aux citoyens pendant covid 19
-faire les courses aux personnes âgées
- distribution des masques



FORMATION MODULE 2

Journée de construction





ARCHE DE NOE A L'ETRANGER



TURQUIE



CAMP EN UK 13-18/06/2018





- **HAND IN HAND, STRONGER TOGETHER**
REACHING OUT AND INCLUDING REFUGEES AND MIGRANTS IN SCOUTING

- **BRUSSELS, 7-10 DECEMBER 2018**

**Rencontre
Internationale
LGS
représentée par
Arche de Noé**



Scouting for all.



**#SCOUT
RESPECT**







Mr. Jyrki Katainen
Vice-President
of European Commission

Mr. Pavel Trantina



Mrs. Floor Van Houdt

Mrs. Gabriella Civico





*Par ordre de
Son Altesse Royale le Grand-Duc
la médaille ci-jointe est remise*

à Monsieur Salah OUAOUINAT

*en mémoire de
Son Altesse Royale le Grand-Duc Jean
† 23 avril 2019*



Lëtzebuenger
Guiden a Scouten
Arche de Noé
Lëtzebuerg



Objet : Remerciements pour la remise de la décoration de la médaille en mémoire de Son Altesse Royale le Grand-Duc Jean

Altesse Royale,

C'est avec beaucoup d'émotion, de fierté et de joie que j'ai reçu la médaille que vous avez créée en mémoire de votre père, le très aimé Grand-Duc Jean. Je vous en remercie du fond du cœur.

En tant que chef de groupe des scouts musulmans Arche de Noé au Luxembourg, je voudrais associer tous ceux qui œuvrent depuis des années à diffuser les valeurs et les pratiques du scoutisme auprès des jeunes du Grand-Duché qui se reconnaissent dans notre coloration particulière du mouvement scout. Cette décoration confère à notre action collective une reconnaissance qui va grandement nous aider. C'est pourquoi, je voudrais associer à mes remerciements tous ceux qui œuvrent avec moi dans le seul but de développer des femmes et des hommes de caractère et de vertu.

Je vous prie de bien vouloir croire, Altesse Royale, en l'assurance de mes respectueuses et honorables salutations.

Schwebsingen, le 18 mars 2021

Salah Ouaouinat